

ZÁRUČNÝ LIST

1. Na výrobky UNI-MAX je poskytovaná záruka v dĺžke trvania 24 mesiacov od dátumu predaja podľa občianskeho zákonníka alebo 12 mesiacov podľa obchodného zákonníka a vzťahuje sa na preukázané poruchy materiálu alebo poruchy výroby. Iné nároky vo vzťahu na poškodenie akéhokoľvek druhu, priame alebo nepriame, voči osobám alebo materiálu sú vylúčené.
2. Záruka sa nevzťahuje na poruchy spôsobené neodbornou montážou alebo manipuláciou, neodborným zaobchádzaním, preťažovaním, nedodržaním inštrukcií uvedených v návode, použitím nesprávneho príslušenstva alebo nevhodných pracovných nástrojov, zásahom nepovolanej osoby, alebo poškodením pri preprave či mechanickým poškodením. U niektorých druhov výrobkov alebo ich častí, ako je napr. príslušenstvo, motory, uhlíky, tesniace a horkovzdušné prvky, ktoré vyžadujú periodickú výmenu, je možné pri používaní predpokladať bežné opotrebenie, ktoré už nie je predmetom záruky.
3. Pri uplatňovaní nárokov na záručnú opravu je nutné doložiť, že výrobok bol predaný predávajúcim, u ktorého je výrobok reklamovaný, a že záručná doba ešte neskončila. K tomuto účelu odporúčame v záujme čo najrýchlejšieho vybavenia reklamácie predložiť záručný list, vybavený dátumom výroby a predaja, výrobným číslom (číslom série), pečiatkou príslušnej predajne a podpisom predávajúceho, prípadne platným dokladom o zakúpení apod.
4. Reklamáciu uplatňujete u predajcu, u ktorého ste výrobok zakúpili, prípadne zašlite v nerozloženom stave na opravu.
5. Záručná doba sa predlžuje o dobu, keď je výrobok v záručnej opravu. Reklamovaný výrobok zasielajte na opravu s popisom poruchy, riadne zabalený (najlepšie v originálnej krabici, ktorú odporúčame pre tieto účely uschovať) a s priloženým vyplneným záručným listom, prípadne iným dokladom, potvrdzujúcim nárok na reklamáciu.
6. Výrobky, ktoré odovzdávate na servisnú opravu, musia byť riadne vyčistené. V opačnom prípade ich z hygienických dôvodov nebude možné prijať alebo Vám bude zaúčtovaný poplatok za čistenie.

UNI-MAX
Reklamační a servisní oddělení
Areál bývalého cukrovaru
Hlavní 29
277 45 Úžice

Tel. reklamačního odd.	+420 266 190 156	T-Mobile	+420 603 414 975
	+420 266 190 111	O ₂	+420 601 218 255
Fax	+420 266 190 100	Vodafone	+420 608 227 255

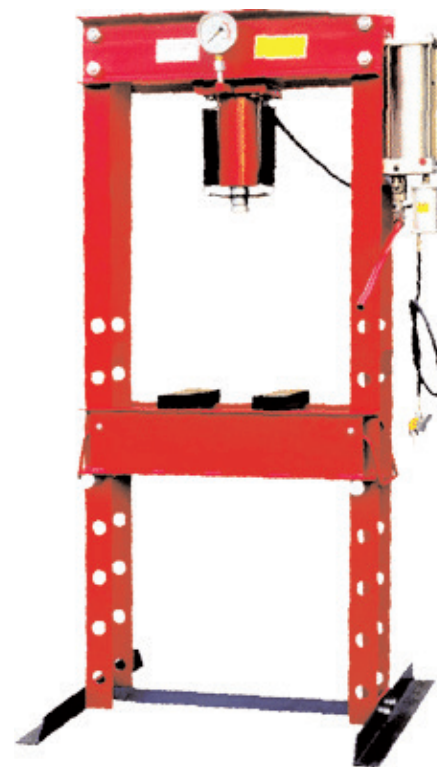
<http://www.uni-max.cz>

E-Mail: servis@uni-max.cz

Výrobek: PNEU-HYDRAULICKÝ LIS SD40T	
Typ: SD0806	Výrobné číslo (séria):
Dátum výroby:	Záznamy opravovne:
Dátum predaja, pečiatka, podpis:	

www.uni-max.com

NÁVOD NA OBSLUHU PNEU-HYDRAULICKÝ LIS SD40T



SD0806

Vážený zákazník, ďakujeme Vám za zakúpenie zariadenia od firmy UNI-MAX s.r.o. Naša spoločnosť je pripravená poskytnúť Vám svoje služby - skôr ako výrobok zakúpíte, počas nákupu aj po zakúpení. V prípade že budete potrebovať poradiť, alebo niečo navrhnuť či odporučiť, kontaktujte naše obchodné miesto. Budeme sa snažiť Váš návrh zvážiť a reagovať v rámci možnosti.

Prvé použitie zariadenia je v zmysle tohoto návodu právnym krokom, ktorý užívateľ sám slobodne potvrdí, že tento návod riadne preštudoval, porozumel jeho obsahu a zoznámil sa so všetkými rizikami.

POZOR! Nepokúšajte sa uviesť (prípadne používať) zariadenie do chodu skôr, než sa zoznámíte s celým návodom na obsluhu. Návod uschovajte na ďalšie použitie.

Venujte pozornosť hlavne pokynom týkajúcim sa bezpečnosti práce. Nedodržanie alebo nepresné vykonávanie týchto pokynov Vám alebo iným osobám môže spôsobiť úraz, prípadne by mohlo dôjsť k poškodeniu zariadenia alebo spracovávaného materiálu.

Dodržujte hlavne bezpečnostné pokyny, ktoré sú uvedené na štítkoch tohoto zariadenia. Tieto štítky neodstraňujte ani nepoškodzujte.

Na zjednodušenie prípadnej komunikácie si opište číslo faktúry alebo dokladu o zakúpení.

POPIS

Popis stroja

Nová koncepcia pohonu - hydraulický multiplikátor poháňaný stlačeným vzduchom odstraňuje fyzickú námahu a zvyšuje produktivitu práce (alternatívna možnosť ručného pumpovania je zachovaná).

Počet pracovných miest: 1

TECHNICKÉ DÁTA

Lisovacia sila	40 t
Max zdvih piestu.....	180 mm
Max výška polotovaru.....	1 050 mm
Rozpon medzi stĺpmi	655 mm
Pracovný tlak stlačeného vzduchu	8,2 - 13,7 bar
Pripojenie stlačeného vzduchu.....	1/4" NPT
Rozmer obalu	1 990 × 510 × 285 mm
Hmotnosť brutto.....	210 kg

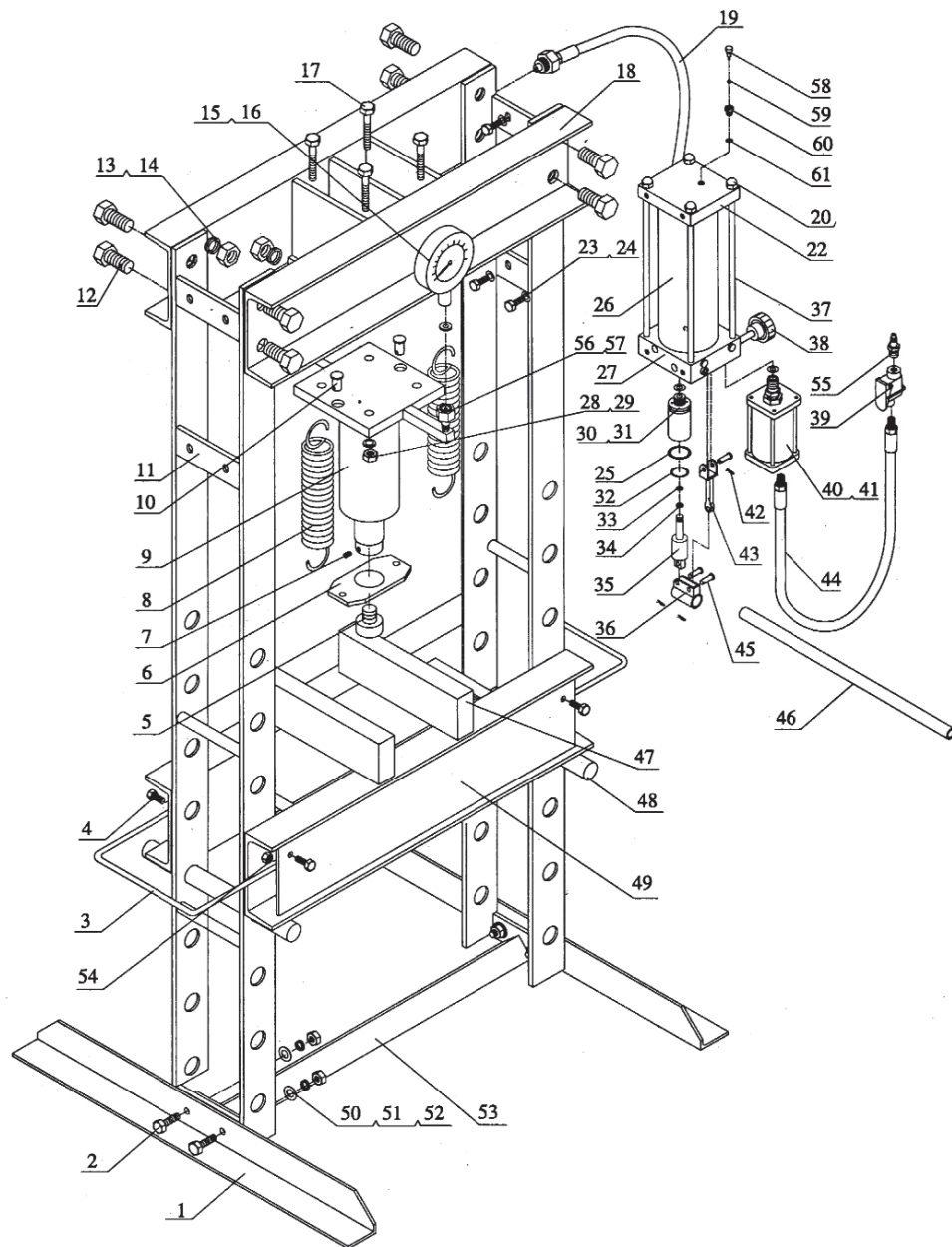
Správnosť textu, grafu a údajov; sa viaže k času tlače. Z dôvodu neustáleho zlepšovania našich výrobkov môže dôjsť bez predchádzajúceho upozornenia k zmene technických údajov.

ZOZNAM DIELOV

Poz.	Názov	ks
1	Pätka	2
2	Skrutka M12 × 35	4
3	Rukoväť	2
4	Skrutka M10	4
5	Opora	1
6	Prichytenie pružín	1
7	Skrutka M8 × 12	1
8	Ťažná pružina	2
9	Baran	1
10	Čap	2
11	Stĺpik	2
12	Skrutka M24 × 50	8
13	Matica M24	8
14	Poistná podložka 24	8
15	Tlakomer	1
16	Tesnenie silónom	1
17	Skrutka M14	4
18	Horný priečny nosník	1
19	Tlaková hadica	1
20	Matica M10	4
22	Veko zásobníka	1
23	Skrutka M10	4
24	Podložka 10	4
25	O krúžok	1
26	Zásobník	1
27	Teleso pumpy	1
28	Poistná podložka 14	4
29	Matica M14	4
30	Podložka	1
31	Malý piest	1
32	O krúžok	1
33	O krúžok	1
34	Silónový poistný krúžok	1
35	Malý piest	1
36	Objímka ručnej páky	1
37	Svorník	1

Poz.	Názov	ks
38	Vypúšťací ventil	1
39	Vzduchový ventil	1
40	Podložka	1
41	Pneumatický pohon	1
42	Čap	3
43	Spájacia tyč	1
44	Vzduchová hadica	1
45	Čap 8 × 28	3
46	Rukoväť	1
47	Podložka	2
48	Čap spodného rámu	2
49	Spodný rám	1
50	Podložka 12	4
51	Poistná podložka 12	4
52	Matica M12	4
53	Spodná priečka	1
54	Poistná matica M10	4
55	Skrutkovanie prívodu vzduchu	1
56	Skrutkovanie tlakomeru	1
57	Matica	1
58	Skrutka	1
59	Tesniaci krúžok	1
60	Plniaca zátko	1
61	Silónový krúžok	1

ROZKRESLENIE DIELOV



BEZPEČNOSTNÉ OPATRENIA

- Zariadenie môže obsluhovať iba osoba staršia ako 18 rokov, riadne spôsobilá, poučená a vyškolená zo zásad bezpečnosti a ochrany zdravia pri práci.
- Obsluha musí mať súhlas lekára na vykonávanie činnosti na tomto zariadení.

Odporúčame Vám vybaviť pracovisko tabuľkami so zásadami bezpečnosti pri práci:

- „Predchádzaj najčastejším úrazom“ – LISY

Význam dodaných samolepiacich značiek s bezpečnostnými symbolmi:



Používaj ochranné rukavice



Pred použitím si prečítaj návod



Používajte ochranný štít na tvár



Nebezpečenstvo stlačenia končatiny



Používaj ochrannú obuv

Samolepiace značky umiestnite na vhodných plochách na zariadení.
Symboly používané v týchto pokynoch



Pozor!

Označuje nebezpečenstvo zranenia alebo veľké materiálne škody.



Varovanie!

Nebezpečenstvo poškodenia



Poznámka:

Dodatočná informácia



Nutné použitie osobných ochranných pomôcok.



Všeobecné

- Igelitové sáčky použité v obale môžu byť nebezpečné pre deti a zvieratá.
- Zoznámte sa s týmto zariadením, jeho ovládaním, prevádzkou, prvkami tohoto zariadenia a s možnými rizikami spojenými s jeho nesprávnym používaním.
- Zaisťte, aby užívateľ zariadenia bol dôkladne oboznámený s obsluhou, prevádzkou, prvkami tohoto zariadenia a s možnými nebezpečenstvami vyplývajúcimi z jeho používania.
- Dodržiavajte vždy všetky bezpečnostné inštrukcie, ktoré sú uvedené na štítkoch. Tieto štítky neodstraňujte ani nepoškodujte. V prípade poškodenia alebo nečitateľnosti štítku kontaktujte dodávateľa.
- Udržiavajte pracovisko v poriadku a čistote. Neporiadok v pracovnom priestore môže spôsobiť nehodu.
- Nikdy nepracujte v stiesnených alebo zle osvetlených priestoroch. Vždy skontrolujte, či je stabilná podlaha a či je dobrý prístup k práci. Udržiavajte vždy stabilný postoj.
- Neustále sledujte postup práce a používajte všetky zmysly. Nepokračujte v práci ak sa na ňu nemôžete úplne sústrediť.
- O svoje náradie sa starajte a udržiavajte ho čisté.
- Rukoväte a ovládacie prvky udržiavajte suché a bez stôp po oleji či tukoch.
- Zabráňte prístupu zvieratám, deťom a nepovoleným osobám.
- Nestrkajte nohy alebo ruky do pracovného priestoru.
- Nikdy počas práce so zariadením nenechávajte zariadenie bez dozoru.
- Nepoužívajte zariadenie na iné účely, než je určené.

- Pri práci používajte osobné ochranné pracovné prostriedky (napr. okuliare, chrániče sluchu, respirátor, bezpečnostnú obuv, atď).
- Zbytočne sa nenamáhajte, používajte vždy obidve ruky.
- So zariadením nepracujte pod vplyvom alkoholu a omamných látok.
- Ak máte závrate, ste oslabení alebo by ste mohli odpadnúť, so zariadením nepracujte.
- Na zariadení nie sú povolené žiadne úpravy. Zariadenie NEPOUŽÍVATE, ak zistíte, že je ohnuté, prasknuté alebo je poškodené.
- Nikdy neprevádzkajte údržbu zariadenia počas prevádzky.
- Ak sa objaví neobvyklý zvuk alebo iný nezvyčajný jav, okamžite stroj zastavte a prerušte prácu.
- Kľúče a skrutkovače vždy po použití odstráňte zo stroja.
- Pred použitím stroja skontrolujte, či sú pevne dotiahnuté všetky skrutky.
- Zaisťte správnu údržbu stroja. Pred použitím stroja skontrolujte, či nie je poškodený.
- Pri údržbe a oprave používajte výhradne originálne náhradné diely.
- Použitie prídavných zariadení alebo príslušenstva, ktoré nie je odporúčané dodávateľom, by mohlo viesť k vzniku úrazu.
- Na konkrétnu prácu zvolte vhodné zariadenie. Nesnažte sa preťažovať prístroje alebo príslušenstvo s malým výkonom a používať ich na prácu, ktorá vyžaduje väčšie strojové zariadenie.
- Zariadenie nepreťažujte. Pri práci postupujte tak, aby zariadenie mohlo bez námahy pracovať optimálnou rýchlosťou. Na poškodenia spôsobené preťažením sa záruka nevzťahuje.
- Chráňte zariadenie pred nadmernou teplotou a slnečným žiarením.
- Zariadenie nie je určené na prácu pod vodou, ani vo vlhkom prostredí.
- Ak zariadenie dlhšiu dobu nepoužívate, uložte ho na suchom uzamknutom mieste mimo dosahu detí.
- Pred spustením náradia skontrolujte všetky bezpečnostné prvky, či pracujú hladko a účinne. Presvedčte sa, či sú všetky pohyblivé diely v dobrom stave.
- Skontrolujte, či nie sú niektoré diely prasknuté alebo sa nezadreli, presvedčte sa, či sú všetky diely správne nasadené. Skontrolujte aj všetky ďalšie podmienky, ktoré by mohli ovplyvniť funkciu náradia.
- Pokiaľ by došlo k poškodeniu, je nutné poškodené diely a bezpečnostné prvky opraviť alebo vymeniť.



Zostavy

- Nepoužívajte zariadenie, pokiaľ nie je kompletne zostavené podľa pokynov v manuále.



Stlačený vzduch

- Suchý a stlačený vzduch musí mať na vstupe do zariadenia stanovený tlak a musí byť dodávaný v dostatočnom množstve. Vyšší tlak skracuje životnosť z dôvodu rýchlejšieho opotrebenia a nesie riziko zranenia.
- Spoj, ktorým prúdi do zariadenia stlačený vzduch, musí mať predpísané rozmery.
- Zvláštnu pozornosť je treba venovať vode, ktorej prítomnosť spôsobuje poškodenie náradia. Nezabudnite preto denne vypúšťať z tlakovej nádoby kompresora kondenzovanú vodu a vysušte vždy aj hadicu, ktorou vzduch do náradia privádzate.
- Zariadenie je potrebné chrániť pred vniknutím nečistôt. Preto je treba dbať na čistotu vstupných a výstupných otvorov.
- Pred odpojením spojov vždy zaistíte uvoľnenie prevádzkového tlaku na atmosférický.
- Skôr, než začnete pracovať, kontrolujte tesnosť všetkých spojov a prípadné netesnosti ihneď odstráňte. Netesnosť preťažuje kompresor a spôsobuje značné zvýšenie prevádzkových nákladov.
- Pravidelne kontrolujte stav tlakových hadíc. V prípade ich mechanického poškodenia alebo pri zistení netesnosti, ihneď prerušte prácu a zaisťte ich odbornú výmenu. Tlakové hadice nesmú byť namáhané krútením - sledujte linku na povrchu hadice, ktorá sa nesmie skrútiť.
- Tlakové hadice nesmú byť vedené na miesta, kde hrozí nebezpečenstvo mechanického poškodenia o ostré hrany alebo by sa mohli priškrpnúť.
- Nové hadice prefúknite stlačeným vzduchom.

- Použitie hydraulické kvapaliny je treba zlikvidovať v súlade so Zákonom o odpadoch.

Po skončení životnosti výrobku je nutné pri likvidácii vzniknutého odpadu postupovať v súlade s platnou legislatívou. Výrobok sa skladá z kovových a plastových častí, ktoré sa po roztriedení môžu samostatne recyklovať.

1. Demontujte všetky diely zariadenia.
2. Diely roztriedte podľa tried odpadu (kovy, guma, plasty atď.).

Vytriedený materiál odovzdajte na ďalšie použitie.

Informácie o miestach zberu obdržíte na zastupiteľstve obce alebo na internete.

UPOZORNENIE

Ak dôjde k poruche, pošlite prístroj na adresu predajcu, oprava bude prevedená v najkratšom možnom termíne. Stručný popis poruchy skráti jej hľadanie a dobu opravy. V záručnej lehote k prístroju priložte záručný list a doklad o zakúpení. Môžete sa na nás obracať aj po uplynutí záručnej lehoty a prípadné opravy prevedieme za priaznivé ceny.

Aby ste počas prepravy zabránili poškodeniu prístroja, prístroj zabalte alebo použite originálny obal. Za poškodenie počas prepravy nenesieme zodpovednosť a pri reklamácii u prepravnej služby záleží na úrovni balenia a zabezpečenia proti poškodeniu.

Pozn.: Vyobrazenie sa môže líšiť od dodaného výrobku, tak isto sa môže líšiť rozsah a typ dodaného príslušenstva. Je to dôsledok vývoja a také varianty nemajú žiadny vplyv na správnu funkciu výrobku.

- Otvorte ventil 39 alebo použite ručnú pumpu, ak nie je k dispozícii stlačený vzduch.
- Na manometri kontrolujte, aby hodnota neprekročila maximálnu možnú hodnotu, pre ktorú je lis konštruovaný.
- Po ukončení práce uzatvorte ventil 39 alebo prestaňte pumpovať a pomaly a opatrne uvoľňujte tlak otáčaním ventilu 38. Ventil otvárajte iba v malých uhloch.
- Po úplnom uvoľnení tlaku dajte dolu diel z rámu lisu.
- Po ukončení práce odpojte z bezpečnostných dôvodov prívod stlačeného vzduchu od pripojenia ventilu 39.
- Z pracovného priestoru odstráňte diely, náradie, odpad...

POZNÁMKA

- Občasné odkvapnutie hydraulického oleja z barana lisu alebo hydraulickej jednotky je u hydraulických systémov bežné a nie je možné mu zabrániť.
- Nejedná sa o poruchu zariadenia.

ÚDRŽBA

POZNÁMKA

Nikdy nemažte podložky 47 alebo spodný rám 49.

- Náradie vždy udržiavajte v čistom stave. Nečistoty, ktoré vniknú do mechanizmu náradia môžu spôsobiť poškodenie náradia.
- Na čistenie nepoužívajte agresívne čistiace prostriedky a rozpúšťadlá.
- Plastové diely odporúčame otrieť handričkou namočenou v mydlovej vode.
- Kovové povrchy ošetríte kúskom látky namočeným v petroleji.
- Nepoužívané zariadenie uschovajte zakonzervované na suchom mieste, kde nebude dochádzať ku korózii.
- Pohyblivé diely mažte zľahka olejom.
- Pokiaľ nemá lis dostatočný výkon, odvzdušnite hydraulický systém vyššie uvedeným spôsobom.

Kontrola, doplnenie, výmena hydraulického oleja.

- Očistíte plniacu zátku 60 a jej okolie tak, aby sa do systému nedostali žiadne nečistoty.
- Odskrutkujte plniacu zátku 60.
- Olej podľa potreby skontrolujte, doplňte alebo vymeňte.
- Na plnenie používajte iba kvalitný olej pre hydraulické systémy.
- Naskrutkujte naspäť zátku a dotiahnite ju.
- Vykonaňte odvzdušnenie systému vyššie uvedeným spôsobom.
- Ak hydraulický lis nepoužívate, otvorte ventil 38, aby nedochádzalo k únave pružín. Unavené pružiny majú za následok problémy s návratom piestu do pôvodnej polohy.
- Po dlhodobom použití by mala byť olejová náplň vymenená, aby sa zaistila dlhšia životnosť zariadenia.

- Pri prechádzaní konštrukciami bude potrebné použiť priechodky a ich stav priebežne kontrolovať.
- Používajte ochranné kryty a záslepky, aby ste zabránili vniknutiu nečistôt do zariadenia.

Hydraulické zariadenia

- Stopový únik kvapaliny z hydraulickej pumpy a hydraulických pracovných valcov je štandardnou vlastnosťou každej hydraulickej pumpy a pracovného valca a nie je vôbec na závalu činnosti. Jej úbytok je nutné priebežne dopĺňať.
- Pred odpojením spojov vždy zaistíte uvoľnenie prevádzkového tlaku na atmosférický.
- Skôr, než začnete pracovať, kontrolujte tesnosť všetkých spojov a prípadné netesnosti ihneď odstráňte.
- Pravidelne kontrolujte stav tlakových hadíc. V prípade ich mechanického poškodenia alebo pri zistení netesnosti, ihneď prerušte prácu a zaistíte ich odbornú výmenu.
- Tlakové hadice nesmú byť namáhané krútením - sledujte linku na povrchu hadice, ktorá sa nesmie skrútiť.
- Tlakové hadice nesmú byť vedené na miesta, kde hrozí nebezpečenstvo mechanického poškodenia o ostré hrany alebo by sa mohli priškrpnúť.
- Nikdy neprekračujte maximálne zaťaženie hydraulického valca. Neprekračujte maximálne vysunutie piestnice, pretože je možné násilím vysunúť piestnicu von z valca.
- Ak sú odpojené rýchlo-spojky, vždy nasadte kryty, aby sa hydraulický systém udržoval v čistote.
- Pokiaľ nie je zaťaženie hydraulického valca sústredné, čerpajte opatrne. Pokiaľ musíte na čerpanie vynaložiť nadmernú silu, zastavte prácu a nastavte valec tak, aby zaťaženie bolo viac sústredné. Toto opatrenie by malo znížiť vynaloženú silu.
- Nepokladajte žiadne ťažké predmety na hydraulické hadice a nenechajte hadice, aby sa splietli. Vždy nechajte hadice voľné, aby sa zabránilo ich poškodeniu a poškodeniu spojok.
- Udržujte náradie mimo dosahu tepla a ohňa, pretože by sa tým mohlo náradie poškodiť.
- Nové hadice prefúknete stlačeným vzduchom alebo prepláchnite čistou hydraulickou kvapalinou.
- Pri prechádzaní konštrukciami bude potrebné použiť priechodky a ich stav priebežne kontrolovať.
- V prípade úniku hydraulickej kvapaliny na podlahu na pracovisku môže dôjsť k skĺznutiu. Preto je potrebné uniknutú kvapalinu ihneď odstrániť a použité materiály (sorbenty alebo čistiacu vlnu) riadne uskladniť (do uzatvárateľnej plechovej nádoby) a odovzdať na odbornú likvidáciu podľa Zákona o odpadoch.
- Nemiešajte hydraulické kvapaliny od rôznych výrobcov.
- Dodržiavajte výmenné lehoty hydraulickej kvapaliny.
- Pri výmene, dopĺňaní a manipulácii dbajte na čistotu hydraulickej kvapaliny. Nečistoty podstatne znižujú životnosť zariadenia a spôsobujú nenávratné poškodenie zariadenia.
- Používajte ochranné kryty a záslepky, aby ste zabránili vniknutiu nečistôt do zariadenia.

Obrábanie

- Obrábaný materiál vždy bezpečne zaistíte na pracovnej ploche alebo vo zveráku. Nepokúšajte sa obrábaný materiál pri obrábaní držať rukami. Rukoväte prístroja zvierajte oboma rukami.
- Nesnažte sa dočiahnuť príliš ďaleko. Zaujmite pevnú pozíciu na oboch nohách, dostatočne bezpečnú aj pri prípadnom spätnom ráze.
- Nástroje udržiavajte čisté.
- Dodržujte predpisy pre údržbu a pokyny pre výmenu nástrojov.
- K podávaniu materiálu používajte tlačidlá.
- Skontrolujte, či spracovávaný kus je súlade s technickými parametrami zariadenia a je bezpečne uchytený.
- Pri uvoľňovaní predmetu postupujte maximálne opatrne.



Lisy

- Neprekračujte maximálnu kapacitu lisu.
- Nikdy nepoužívajte predĺženie rukoväte mechanickej pumpy lisu na zvýšenie tlaku.
- Na tlakomere vždy sledujte aktuálny prevádzkový tlak a neprekračujte maximálnu povolenú hodnotu.
- Lis používajte na stabilnom, rovnom a nekĺzavom podklade.
- Zaisťte vhodné osvetlenie.
- Funkčné plochy lisu a jeho okolia udržiavajte čisté.
- Nedopustíte, aby sa hromadil odpad na podlahe okolo lisu.
- Pred každým použitím lisu kontrolujte jeho stav.
- Pri zistení akejkoľvek poruchy je treba prerušiť/nezačínať prácu a poruchu ihneď odstrániť, poškodené diely nahradiť za originálne.
- Ak sa baran nepohybuje plynulo, odvzdušnite hydraulický systém. Práca s lisom ktorého hydraulický systém je zavzdušnený, zvyšuje riziko úrazu a poškodenia stroja.
- Skôr než začnete pracovať skontrolujte, či sú všetky skrutky a matice riadne dotiahnuté.
- Uistíte sa, či spracovávaný diel je umiestnený súmerne so stredom barana.
- Nepoužívajte lis na stláčanie pružín ani nespracováajte materiál s potencionálnym rizikom úrazu.
- Nedávajte ruky ani nohy do priestoru medzi ani pod rámy.
- V priebehu lisovania nestojte pred pracovným priestorom lisu a zabráňte nepovolným osobám, aby sa zdržiavali tiež za pracovným priestorom lisu.
- Nedovoľte pracovať nepoučeným osobám.
- Nevykonávajte žiadne úpravy lisu.
- Na plnenie používajte iba kvalitný olej pre hydraulické mechanizmy.
- Na plnenie hydraulického systému nepoužívajte brzdové kvapaliny.
- Nemiešajte hydraulické oleje od rôznych výrobcov.
- Neskladujte lis na otvorenom priestore, vystavený pôsobeniu poveternostných podmienok (dážď, ...).



Silové zariadenie

- Ak zariadenie obsahuje stlačené pružiny, zaisťte vždy ich pozvoľné a bezpečné uvoľnenie pomocou vhodného prípravku.

MONTÁŽ

- Skôr ako vyhodíte obal od prístroja, skontrolujte, či v ňom nezostali nejaké súčiastky. V prípade, že nejakú súčiastku nájdete, vyhľadajte si diel v zozname dielov alebo na schéme zostavenia a príslušný diel nainštalujte.
- Použitím skrutiek 12, podložiek 14, matíc 13, spojte 2 horné priečne nosníky 18.
- Pomocou skrutiek 2, podložiek 50 pružných podložiek 51 a matíc 52 spojte jednu päťicu 1 na ľavej strane so spodnou priečkou.
- Potom spojte pravú päťicu 1 so spodnou priečkou.
- Zdvihnite rám lisu do zvislej polohy.
- Vložte čap spodného rámu 48 do otvorov stĺpikov 11.
- Vložte spodný rám 49 do rámu lisu na čapy 48 a pripojte rukoväť 3.
- Priskrutkujte pneumatický pohon s hydraulickým čerpadlom pomocou skrutiek 23 a podložiek 24.
- K hornému priečnému nosníku priskrutkujte pomocou skrutiek 17 podložiek 28 a matíc 29 baran 9.
- Pripojte tlakovú hadicu hydrauliky 19 a tlakomer 15 k baranovi 9.

OBSLUHA

- Skôr než začnete pracovať, vždy skontrolujte celý lis, či nie sú uvoľnené skrutky a matice a či nie je viditeľné poškodenie dielov.
- V prípade, že zistíte akékoľvek poruchy, nepokračujte v práci. Hrozí nebezpečenstvo telesného poškodenia.

Pred prvým uvedením do prevádzky

- Otvorte vzduchový ventil 39 a nalejte do pripojenia prívodu vzduchu 55 jednu čajovú lyžičku oleja na mazanie pneumatických mechanizmov.
- Ventil 39 uzatvorte.
- Pripojte prívod tlakového vzduchu a spustite pohon lisu na cca 3 sekundy, aby bolo zaistené prvé namazanie pneumatickej pumpy.
- Kontrolujte tesnosť pneumatických aj hydraulických spojov.
- Prípadné netesnosti odstráňte dotiahnutím spoja.
- Pokiaľ dotiahnutie nestačí, je nutné spoj utesniť.
- Po utesnení je nutné opakovať kontrolu tesnosti spojov.

Odvzdušnenie hydraulického systému

Ručným pumpovaním.

- Otvorte ventil 38 otočením proti smeru hodinových ručičiek.
- Vykonajte niekoľko plných zdvihov, aby ste spoľahlivo vytlačili vzduch zo systému.

Pneumatickým pohonom

- Otvorte ventil 38 otočením proti smeru hodinových ručičiek.
- Na skrutkovanie prívodu vzduchu 55 pripojte hadicu prívodu stlačeného vzduchu.
- Otvorte vzduchový ventil 39 a nechajte ho chvíľu pracovať, aby došlo k vytlačeniu vzduchu z hydraulického systému.

Prevádzka zariadenia

- Položte podložky 47 na spodný rám 49 a na ne položte lisovaný diel.
- Uzavrite vypúšťací ventil 38 otočením v smere hodinových ručičiek a dotiahnite ho.
- Pripojte hadicu prívodu stlačeného vzduchu na skrutkovanie prívodu vzduchu 55.
- Zaisťte odlučovanie vody, filtráciu vzduchu a najlepšie kontinuálne mazanie stlačeného vzduchu, ktorý je používaný na pohon lisu. Kontinuálne mazanie stlačeného vzduchu predlžuje životnosť pneumatických prvkov.
- Na baran nasadte oporu 5. Dodávaná opora je určená iba pre rovinné stláčanie po celej ploche, kde nie je narušená stabilita súčastí. Práca bez nasadenej opory je zakázaná.
- Otvorte ventil prívodu vzduchu 39 a spustíte baran s nasadenou oporou 5 k dielu, ktorý lisujete.
- Zatvorte ventil prívodu vzduchu 39.
- Stred lisovaného dielu umiestnite pod stred tlačného piestu, diel musí byť vždy v rovine. Pri vylisovaní ložísk, čapov atď, používajte prípravky s vhodnými rozmermi (pod spracovávaný diel aj nadstavec na piest), aby sa diel nemohol vymrštiť.